



收获蔬菜

## 小

## 菜园

## 成为

## 搬迁群众

## 「暖心田」

本报通讯员 刘艳



栽种蔬菜

8月11日清早,走进山阳县法官镇荷花园移民小区旁的“爱心菜园”,只见每块约30平方米的土地整齐划一地排列着,每一块地边都标有户主名字的标识牌,在骄阳下分外惹人注目。此时,正是“爱心菜园”热闹的时候,随处可见户主们在菜地里准备着种上白菜、小葱等时令蔬菜,大家脸上洋溢着幸福的笑容。

“我们当了大半辈子农民,种地种惯了。感谢党和政府,让我们从生存条件较差的地方搬到镇政府所在地,住上几辈子人都梦想的新楼房。与土地打了一辈子交道,突然一下子不种地了,老觉得心里空荡荡的。”69岁的村民吴泽富3年前从黄家店村搬到荷花园小区后,一直念叨着老家的三亩地。

“前几天,政府给我们搬迁户每家都分了块小菜园,有33平方米呢!我这两天正忙着翻地、施肥,准备种萝卜、青菜呢!到时候我们能吃到新鲜的蔬菜,还能减少我们的生活开支。有了这块菜地,我们的生活就充实了许多。”60多岁的老人石则风说起自家的菜地,笑得十分开心。

近年来,法官镇坚持把易地搬迁后续扶持作为最大的民生工程来抓,“十二五”至“十三五”期间,法官镇移民小区累计安置各类移民对象1372户5100人。通过前期走访了解发现,部分搬迁户离老家的耕地较远,种植蔬菜十分不便。过去,他们在自家地里种菜不用掏现钱,现在虽然住得好了,可吃根葱都得买,大家想:要是每家能有块菜地,生活就更幸福了。

为了让搬迁群众适应新环境,找到归属感,今年3月,法官镇党委、政府立即行动,落实专人负责,统一流转安置点附近相对集中的闲置土地,实施“爱心菜园”项目,切实让搬迁群众住得安心、生活舒心、过得放心、充满信心。

“前期流转回来的土地由政府统一规划、翻新、平整,及时完善菜地的道路等设施,已建成400块小菜园。7月份,通过抽签,这些小菜园已免费分配到户。分到菜地的群众及时按照季节,有序点种时令蔬菜。”法官镇“爱心菜园”项目负责人陈文斌说。

法官镇从搬迁群众所需出发,通过实施“爱心菜园”项目,既解决了搬迁群众吃菜难题,降低了群众生活成本,也保留了搬迁群众对耕地的不舍“情结”,圆了群众的“田园梦”。

## 柳树湾村

# 生态美 产业优

本报通讯员 陈聪利

盛夏时节,瓜果飘香。沿商洛市鄂山路向商南县城西南而行,进入过风楼境内,沪陕高速穿境而过,高速公路车辆川流不息,丹江逶迤而去。驻足过风楼镇柳树湾村滨江路,一眼望去,果园硕果累累,果香随风飘来,一派丰收景象。

近年来,柳树湾村按照“生态美、产业优、百姓富”的要求,因地制宜,多措并举,加快建设“宜居、宜业、宜游”美丽乡村,大力推进产业发展,打造集生态种植、养殖、休闲娱乐、旅游观光为一体的柳树湾村田园综合体,辐射带动周边走出了一条“富民强村、景美人和”的乡村振兴新路子。

强化基础设施建设。村“两委”班子高度重视基础设施建设,将其与产业发展、生态保护、文旅乡村等工作统筹推进。目前,柳树湾河堤路、产业路、田间路、村党群服务中心迎宾大道、休闲广场、集中排污管道、星级旅游公厕、太阳能路灯、通信等基础设施修建齐全,水电路信覆盖率100%。村上通过民居改造以及配套建设步道、景观长廊等旅游设施,为旅游乡村建设奠定了坚实基础。

打造秀丽宜人风景。柳树湾村地势平坦、土壤肥沃、雨量充沛、气候宜居,天然优势明显。走进柳树湾村,滨江路干净整洁,村居、庭院整洁有序,庭院画丰富多彩。道路两旁花团锦簇,吸引了众多游人拍照留念。丹江边的景观长廊已成为远近闻名的“网红打卡地”,每逢节假日,一拨又一拨的游客慕名前来游玩。该村将秦岭山水乡村建设作为抓手,重点整治农村人居环境,发动干部群众300多人次,拆除违建65处,每季度评选美丽庭院示范户,发挥榜样力量,擦亮山水乡村底色,扮靓乡村颜值,打造宜居宜游柳树湾。

大力发展特色产业。全村围绕产业发展、文旅融合,聚力打造“山上采鲜果、山下观村游”的农旅结合乡村振兴示范村。柳树湾村采取“村企联营”“支部+”“一地五金”等模式,发展特色农业产业,累计发展猕猴桃基地1200亩、水杂果基地1500亩,发展了40万袋香菇种植基地、6000头生猪养殖基地、3000只散养鸡养殖基地、20万尾小龙虾养殖基地、千亩中药材基地等,年村集体经济收入在50万元以上。

聚力创建本土品牌。依托交通区位优势 and 自然资源禀赋,柳树湾村将产业品牌化作为农业发展新方式,不断提升农产品竞争力,促进群众持续稳定增收。围绕“果虾”特色主导产业,聚力打造“三友”小龙虾、“花果山”果业品牌,设计特色包装,强化品牌宣传,加大推广力度。同步计划运用“互联网+”方式,拓宽农产品销售渠道,促进一二三产融合发展。

提升基层治理水平。柳树湾村积极推进“人盯人+”基层社会治理1844创新机制,设立35个片区和片长,构建网格化体系。发挥新时代文明实践站平台作用,动员志愿者积极参与,“红马甲”身影活跃在各类实践活动中。结合小微权力清单,进一步强化基层社会管理,为群众服好务。创建“道德银行”,发放“道德存折”,鼓励群众对照“道德币”清单,存储“道德币”,兑换商品,引导群众树立良好行为规范,为移风易俗提供坚强保障。



△采摘食用菌



◁捕捞小龙虾

# 精准施策 稳中向好

## ——我市消费品市场运行简析

本报通讯员 李桃峰

新冠肺炎疫情发生以来,随着一系列促消费稳增长政策措施的落地,全市消费市场保持恢复向好态势。今年上半年,全市限上社会消费品零售额增速位居全省第3位,社会消费品零售额增速位居全省第5位。

### 新能源类车销售旺盛

消费市场承压增长。1~6月,全市实现社会消费品零售总额101.2亿元,同比增长12.2%,分别高于全国、全省12.9和11.9个百分点,位居全省第5位,较2021年全年(全省第6位)位次上升1位,较2022年一季度(全省第3位)下降2位;其中,限额以上消费品零售额37.5亿元,同比增长20.4%,位居全省第3位,较2021年全年(全省第5位)位次上升2位,较2022年一季度(全省第1位)下降2位。

流通支撑作用减弱。1~6月,全市实现批发和零售业增加值25.1亿元,同比增长0.6%,拉动GDP增长0.04个百分点,较一季度回落0.96个百分点。其中,批发业实现增加值8.6亿元,同比增长2.1%;零售业实现增加值16.5亿元,同比下降0.1%。全市住宿和餐饮业实现增加值5.1亿元,同比增长3.9%,拉动GDP增长0.05个百分点,较一季度回落0.95个百分点。其中,住宿业实现增加值1.0亿元,同比增长13.3%;餐饮业实现增加值4.1亿元,同比

增长1.8%。

乡村消费好于城镇。从消费区域看,全市城镇市场实现消费品零售总额77.6亿元,同比增长12.0%,其中城区市场实现社会消费品零售额19.4亿元,同比增长11.7%;乡村市场实现消费品零售总额23.5亿元,同比增长12.8%,增速分别高于城镇和城区市场0.8和1.1个百分点。数据显示,乡村市场的恢复性相对好于城镇市场,乡村消费品市场潜力仍然较大。

零售快于餐饮增长。从消费形态看,全市餐饮收入10.5亿元,同比增长10.0%。商品零售90.6亿元,同比增长12.4%,增速高于餐饮收入2.4个百分点。其中限上企业实现餐饮收

入2.7亿元,同比增长16.0%。限上企业实现商品零售额34.8亿元,同比增长20.8%。总体上看,批零业恢复情况相对较好,住餐行业易受疫情影响。

多类商品增长较好。全市限额以上(企业)单位23个主要商品类别中15类商品实现正增长。

网络零售掀起热潮。随着疫情防控成效显现,物流快递加快恢复,支持线上消费进一步加快,网络消费市场持续活跃。全市限上批发零售业企业通过公共网络实现零售额0.5亿元,同比增长35.1%。

石油制品类高速增长。受成品油价格上涨影响,石油及制品类商品零售额同比增长54%,较上年全年提高30.7个百分点,拉动全市限上消费品零售额增长6.8个百分点。

销售模式需转型升级。消费者对新能源的认知和接受程度越来越高,新能源汽车商品零售额增长1.9倍,较上年同期提高65.7个百分点,拉动全省限上消费品零售额增长0.8个百分点。

### 销售模式需转型升级

疫情导致居民消费信心明显不足。疫情造成的就业和收入预期不稳,对居民消费意愿和消费活动都产生比较明显的制约。从经营商品大类来看,代表大众消费升级的化妆品、金银珠宝等可选消费已出现不同程度下滑,销售额分别下降10.6%和32.7%,已分别低于去年同期7.4和4.9个百分点;通信器材、家用电器和音像器材类商品销售明显受到电商和专卖店冲击,销售额分别下降34.6%和2.7%。

供应链不畅对汽车销售影响较大。今年以来,国内疫情主要集中在汽车产业大省(吉林、上海),产业链承受较大压力,汽车芯片、部分零部件和热销车型供给出现短缺,加之

物流受阻、油价上涨在一定程度上抑制了汽车消费潜力释放。上半年,全市汽车类商品零售额同比下降10.7%,较去年同期回落23.3个百分点,拉低全市限上批发业销售额增速1.3个百分点,低于全市限上零售业增速31.1个百分点。

部分重点企业拉低限上社零增速。上半年,全市零售额排名前40强企业(剔除石油类企业)实现零售额4.9亿元,占全市限上企业零售额的比重为17.8%,同比增长10.1%,低于全市限上零售业增速10.3个百分点。部分重点企业占比高、影响大,其增长乏力,拖累全市限上消费市场增长。上半年,全市限额以上消费品零售额37.5亿元,同比增长20.4%。

传统企业数字化转型加快。随着数字经济、平台经济等新业态新模式的快速发展,电商产业改变了连锁零售业经营模式和销售格局,这种新业态更具低成本和规模经济优势,对实体商贸企业经营产生了较大冲击。全市限上商贸企业开展网络销售的仅占在库总数的7.6%,网络零售额仅占限上社零的1.3%,大多数限上企业存在信息化程度不高,线上线下融合不足,盈利模式单一,市场转型升级发展较为缓慢等诸多问题。在消费者消费习惯改变的今天,企业销售模式转型升级尤为必要。

### 稳就业稳收入增信心

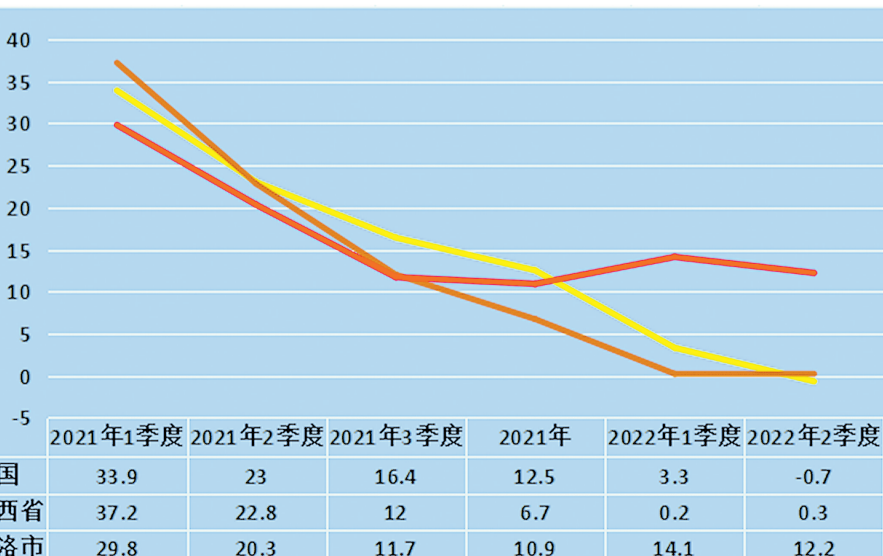
优化“服务器”,加大就业扶持。收入决定消费,应对疫情防控常态化带来的经济影响,除了短期的精准有效地提振消费,长远必须要稳就业。而保障居民就业和收入是有效推动消费恢复的基础,因此,要通过稳就业、稳收入重塑消费信心,加大援企稳岗力度,针对毕业生、农民工就业困难人员等特定人群多措并举扩大就业,通过招聘奖励、社保返还、稳岗补助等方式降低用工成本,促进企业发挥吸纳就业

作用,提高居民收入,增强居民消费能力。

做实“大礼包”,繁荣消费市场。认真贯彻落实国务院办公厅《关于进一步释放消费潜力促进消费持续恢复的意见》《陕西省贯彻落实促进服务业领域困难行业恢复发展的若干政策实施方案》和《商洛市稳经济促消费八条措施》,不断加大政策协调配合和落实力度,进一步促进消费市场快速恢复。延续各项社保减免和免征等减税降费政策,加大对餐饮、住宿、旅游、影视等行业的扶持力度,进一步降低市场主体经营成本,减少经营压力。在符合疫情防控和不影响通行情况下,允许困难企业(个体)有序开展户外促销经营。鼓励支持各大商超、餐饮、汽车等企业开展营销活动,不断扩大销售渠道。

打好“组合拳”,推动有序经营。“培育”新企业,聚焦限上主体培育这一重点,深入贯彻落实《限额以上企业培育三年行动计划》,建立健全限上企业培育动态库,及时落实《商洛市“五上”企业激励奖励办法》,努力实现汽车类等细分行业升限工作“新突破”,用增量弥补存量不足。“扶持”老企业,深入推进“三百四千”工程奋力赶超行动,把中小企业纾困解忧当作重要民生工程来抓。坚持定期与不定期调研相结合,倡导行业主管部门与企业经营人员面对面交流,及时掌握中小微企业的困难及诉求,因地制宜采取“一企一策”措施,在税费减免、招工用工、企业融资等方面继续给予更多政策帮助与支持。

提升“软实力”,加强数字化建设。加快门店数字化升级,支持品牌骨干企业应用物联网、大数据、云计算等现代信息技术,推广自助结算、扫码支付、刷脸支付等移动支付技术,积极发展“网红经济”“直播带货经济”。鼓励更多商家发展线上业务,支持传统生鲜电商、超市、餐馆、旅游景点与互联网平台加强合作,鼓励企业借助大数据、人工智能等技术手段提高生产效率,以“上”带“下”,推动线上、线下融合发展,充分实现线上、线下优势互补,推动全县网络销售市场加速发展。



2021年~2022年上半年全国、省、市社零增速情况 单位:%