

中国邮政集团有限公司倾情倾力帮扶绘就新图景——

昔日荒滩地 今日草莓红

本报记者 米子扬 南 玺

又是一年草莓红，又闻棚内草莓香。12月19日，记者来到商州区板桥镇下湾村草莓产业示范园的大棚，草莓香气扑面而来。放眼望去，一垄垄绿油油的草莓苗绿意盎然，一颗颗色泽鲜艳的草莓藏身于绿叶间，呈现出一派生机勃勃的景象。

而在3年前，下湾村草莓产业示范园所在地，还是乱石林立的荒滩地，偶尔有一些村民在周边种植玉米，每亩地收入500多元，仅仅能解决温饱。现在，曾经的荒滩地上建起了40个温室大棚并投入使用，一个大棚种植的草莓亩产值可达10多万元，并带动了周边村民就近就业。昔日的下湾村，如今以产业振兴带动乡村全面振兴，促进了经济高质量发展。这些变化，都源自中国邮政集团有限公司的倾心帮扶、大力支持。

投入资金发展智慧农业

乡村要振兴，产业必振兴。产业振兴必须因地制宜、发挥优势、突出特色。从2021年起，中国邮政集团有限公司挂职干部开始包抓板桥镇，帮扶当地大力发展特色产业。

面对既要发展产业，又要保护绿水青山的要求，中国

环境保护总目标引领下，中国邮政集团结合板桥镇下湾村实际，因地制宜，选择合适产业类型，依据村情实际流转改良荒地40亩，先后投资300多万元建成40个草莓大棚，精心打造草莓种植示范园区，形成具有鲜明特色的乡村产业，践行了“绿水青山就是金山银山”的理念。该园区采取“基地+农户”模式，引进优质草莓品种“红颜”“章姬”“粉玉”进行种植，现在每个大棚年产量可达1500公斤以上。

今年3月份，板桥镇成功举办了商州区草莓采摘体验文化节，以采摘节为契机宣传当地优势资源，吸引项目投资，仅下湾村草莓示范园一个项目就带动了当地20户脱贫户稳定增收。目前，园区年产草莓10万公斤，销售收入达到500万元，实现了邮政资金使用从“输血”到“造血”转变。同时，特色产业带动村民致富增收，每年可提供稳定就业岗位300个，带动周边群众实现务工收入150万元，园区每年可接待游客2万人，实现200万元旅游收入。

周边县区都在发展草莓产业，如何将其做优做精？成为急需解决的问题。

经过多方调研，吴旭东提出，要想做大做强乡村特色产业，就要在特色品牌上打造，在产业链的拓展和智慧农业上赋能；要建立市级现代农业产业园，形成核心竞争力，打造自己的特色品牌；拓展农业产业链，建设草莓酱厂和

将新兴科技融入产业链各环节，使草莓发展方式实现了从产量型向质量型的转变。

在大棚里，种植户郝慧霞正在采摘成熟的草莓。“现在棚里的草莓是今年8月份种植的，11月下旬就陆续成熟，到12月底进入第一季的盛产期，次年2月会迎来第二季的高产期。如果草莓的长势好、口感纯，在保证草莓品质的同时，还可以使草莓的成熟期持续到5月份左右。”郝慧霞说。

据了解，目前草莓的采摘价格是1公斤100元，也是成熟的第一季大果，具有较强的市场竞争力。

“目前，整个智慧大棚配备有智能降温系统，可以有效控制大棚内的温度，让农作物在更适宜的环境里生长。大棚内可以有效减少病虫害的发生，实现了不打药、零农残目标，有效提升了农产品质量。”园区负责人郝彦子说，“如果棚里缺水，控制系统就会自动喷水；温度高了，也可以喷水降温；通风时，卷帘会自动打开；光照强了，大棚外的遮阳网也会自动拉起来。这个智能温控系统，完全能满足整个草莓生长周期对温、光、湿、气的要求。”

今年以来，中国邮政集团投资近200万元，加大对下湾村草莓园的改造提升力度。目前，已经有两家农副产品企业落户村上，为村集体经济的壮大输入了新鲜“血液”。

党建引领激活产业动能

下湾村多数村民常年外出打工，空心村问题非常突出。为坚定村民返乡创业信心，下湾村坚持把党建工作放在首要地位，先后组织年轻党员到周边县区考察；利用春节群众回家机会组织群众代表进行座谈，广泛征求群众意见；及时制定《下湾村乡村振兴“五年规划”》，对党建、产业发展、生态环保等工作进行系统谋划。

下湾村组织专业公司制定村庄建设规划，确定“产业致富、文旅兴村”发展思路，吸引本村村民返乡创业，投身集体经济发展。为吸引外地游客来村旅游观光，下湾村修复水毁河堤500米、水毁路段1000米。中国邮政集团出资修建了2座便民桥，对村级基础设施进行全面改善。村上积极开展群众文化活动，修建网络直播室和书画创作基地，多次邀请书画名家到村创作，吸引网红到村观光打卡；先后举办4场大型文艺演出活动，原本冷清的下湾村呈现出热闹景象，使群众看到了发展希望。

下湾村是商州城区饮用水源保护地，村党支部始终把生态环保放在优先地位。2018年，村上响应号召取消36艘渡船，关闭20家农家乐，为水源保护作出突出贡献。近年来，村上结合实际，将“两红一黄”三大特色产业作为产业发展的突破口，“两红”是指草莓和大樱桃，“一黄”是指连翘。

村集体经济根本动力在村民，村党支部始终坚持村民主体地位，把集体项目交给本村村民去做。从2014年开始，下湾村就有群众开始试种草莓，经过8年时间反复摸索，已经形成了一批有经验的“土专家”。村党支部在研究草莓园经营模式时，不是单纯考虑承包费问题，而是让利给“土专家”，鼓励他们通过承包经营，种出高品质草莓，不断吸引周边群众前来采摘观光，带动农特产品销售。

村党支部在发展集体经济时反复研究政策，抢抓各种机遇，不断为集体经济“输血”。2022年，村上通过积极争取，将下湾村确定为全区重点产业村，大力发展农副产品个体经营户60多户，成功打造了返乡创业示范园。在中国邮政集团投入资金的基础上，村上利用城乡人居环境整治机会，再争取有关专项资金和就业创业扶持资金，对242国道沿线民居进行提升改造，持续绿化亮化，消除脏乱差现象，为下湾村产业发展创造了良好的投资环境。不断用好二级水源保护区可优先发展生态旅游政策，对下湾村污水处理系统进行修复，整村推进卫生厕所改建，成功规划两条旅游线路，为下一步大力发展村级旅游经济打下坚实基础。

绿色经济助力乡村振兴

“智慧大棚的投入发展，节省了人力成本，让我们可以更科学地种植农作物。这一实现变富的途径，要感谢中国



吴旭东（右）与当地干部交流，了解草莓生长情况。



草莓丰收，给周边村民带来了可观的收入。



草莓长势良好

邮政集团有限公司出资金、出规划、出思路，邮政集团领导也多次深入现场调研和视察，特别是中国邮政集团在商挂职干部、商州区副区长吴旭东先后10多次到板桥实地指导和部署工作，曾一度累得晕倒在现场。

在推行绿色发展，打造生态宜居美丽乡村，促进生态

农家文旅产业，推进产业链升级，形成全产业链条促进特色产业升级，打造开放式产业格局，推进一二三产融合发展。同时，现代农业离不开科技，将现代农业新兴科技融入产业之中，不断提高综合生产能力。

经过吴旭东的指导，板桥镇下湾村尝试在智慧科技上赋能农业生产，选择将普通大棚改造成智慧大棚。

记者走进智慧大棚，发现与普通大棚相比，这里多了一台“嗡嗡”作响的大型设备。

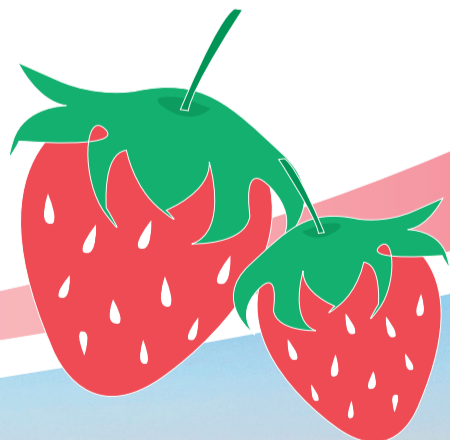
“这台棚用空调机组，是保温保湿的关键。”商州区委办驻板桥镇下湾村第一书记金红卫说，“棚里还有用来测温度、测湿度等的仪器设备，判断、调节棚内环境，真正实现了从跟着感觉走到数据说了算的转变。过去遇到下雪天，每个棚得七八个人忙活，现在一个人就能管理园区内的多个智慧大棚。”



下湾村数字农业检测平台



草莓种植户通过智能系统调节草莓大棚温度



商州区板桥镇下湾村草莓产业示范园鸟瞰图